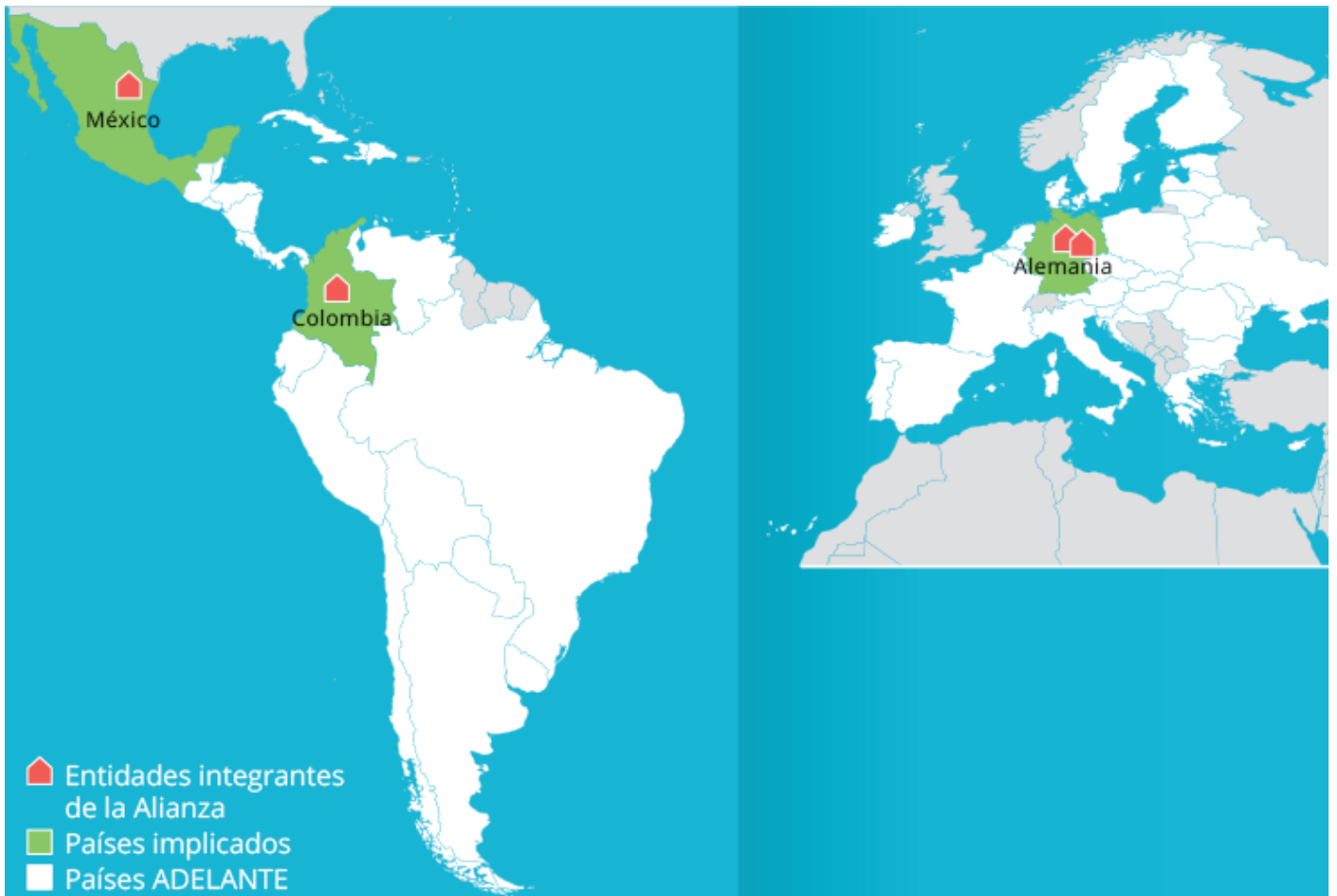


SoftLanding COxDE para startups colombianas de impacto

ALIANZA



Antecedentes

Impact Hub es una de las redes más importantes del mundo en el ámbito del emprendimiento, centrandose su actividad en la creación y la conexión de comunidades emprendedoras, como también en la permanente búsqueda y generación de soluciones con impacto, adaptadas a los retos más urgentes del momento. Está integrada por 100 hubs, repartidos en más de 55 países que comparten objetivos y modalidad de trabajo, así como identidad de marca, cada uno de ellos con personalidad jurídica propia e independiente de los demás, con su propio equipo y recorrido.

Impact Hub Hamburg (Alemania) e **Impact Hub Leipzig** (Alemania) son dos de los integrantes de la red en Alemania. Desde su creación, han participado en varios proyectos comunes y en un buen número de procesos bilaterales de apoyo directo a nuevos miembros de la red en todo el mundo, destacando su compromiso con el **Impact Hub Monterrey** (México) a través de iniciativas de internacionalización de startups encaminadas al acceso a nuevos mercados tanto en Europa como en Estados Unidos y otros países de América Latina. En este trabajo conjunto, la aplicación de las soluciones de emprendimiento en el ámbito mexicano ha supuesto un importante ejercicio de adaptación y adecuación del modelo, añadiendo un fuerte valor añadido, a la vez que un interesante aprendizaje para los actores alemanes.

El éxito de esta colaboración previa ha llevado a estas tres entidades a consolidar su relación y a ponerla a disposición de actores de toda la región implicados con el emprendimiento y con un especial interés hacia la internacionalización de las startups, sobre todo hacia el mercado europeo. En este proceso se ha generado un marco de colaboración con **Corporación Ruta N** (Colombia), el centro de innovación y negocios de la ciudad de Medellín.

Con el fin de complementar esta articulación, se sumó la contribución del **Impact Hub Medellín** (Colombia), cuya visión de la realidad colombiana y medellinense aportó a la perspectiva de Corporación Ruta N.

Entidades y roles

ENTIDADES BENEFICIARIAS



[Corporación Ruta N](#)

Colombia

ENTIDADES PRIMER OFERENTE



[Impact Hub Monterrey](#)

México

ENTIDADES SEGUNDO OFERENTE



[Impact Hub Hamburg](#)

Alemania



[Impact Hub Leipzig](#)

Alemania

ENTIDADES COLABORADORAS

[Impact Hub Medellín, Colombia](#)

Reto de desarrollo

Gracias a esta Iniciativa de Cooperación Triangular, Corporación Ruta N pudo aprovechar todo el **conocimiento, experiencia y capital relacional para generar, aplicar y desarrollar modelos de apoyo al emprendimiento basados en la internacionalización garantizando una visión integral del proceso, aprovechando la experiencia y el conocimiento de los contextos de origen y de los mercados de destino** del Impact Hub Hamburg, Impact Hub Leipzig e Impact Hub Monterrey como contribución a su **reto de generar un modelo de apoyo a las startups de la ciudad de Medellín orientado hacia la internacionalización y, de forma particular, hacia el mercado europeo.**

Este modelo se construyó de forma conjunta y aplicada ya que fue acompañado de un proceso de aplicación piloto, con 14 startups de Medellín.

La adaptación a la realidad de Medellín del modelo diseñado supuso, al igual que ocurrió en el caso de Monterrey, una nueva fuente de aprendizajes para todas las entidades de la Alianza que, gracias a los mismos, están más y mejor preparadas para acercarse a más realidades de emprendimiento de toda América Latina y el Caribe.

Vale la pena destacar el gran potencial de salto de escala de la red Impact Hub. Todos los aprendizajes generados por esta Iniciativa están ya a disposición de los 150 hubs de la red, tanto para aplicación interna en sus países como para otros procesos de colaboración internacional ya en marcha.

INICIATIVA

Esta Iniciativa de Cooperación Triangular fortaleció las capacidades de las entidades integrantes de la Alianza para generar, aplicar y desarrollar modelos de apoyo al emprendimiento basados en la internacionalización, garantizando una visión integral del proceso y aprovechando la experiencia y el conocimiento de los contextos de origen (Colombia de forma particular y América Latina de forma general) y de los mercados de destino (Alemania de forma particular y Europa de forma general).

Triangulación

Existe un fuerte consenso a la hora de afirmar que el apoyo al emprendimiento es una de las claves para la recuperación económica tras la crisis derivada de la pandemia de la Covid 19.

Esta Iniciativa buscó aprovechar el conocimiento y la experiencia en emprendimiento de entidades europeas y latinoamericanas, vinculadas a una de las redes internacionales más importantes en la materia, creando capacidades para generar, aplicar y desarrollar modelos de internacionalización partiendo de la experiencia concreta entre Colombia y Alemania. Con la aplicación en tiempo real de estos modelos, se favoreció también la creación de puentes y marcos de colaboración entre los ecosistemas emprendedores y de innovación de ambos países, abiertos a ser escalados a muchos otros de ambas regiones.

Vale la pena destacar que la Iniciativa se enmarcó en el componente 'Productividad, competitividad e internacionalización' del 'Plan de desarrollo futuro de Medellín 2020 - 2023'.

Enfoque sectorial - contribución a la Agenda 2030

ODS PRIMARIO



Meta 8.3 Promover políticas orientadas al desarrollo que apoyen las actividades productivas, la creación de puestos de trabajo decentes, el emprendimiento, la creatividad y la innovación, y fomentar la formalización y el crecimiento de las microempresas y las pequeñas y medianas empresas, incluso mediante el acceso a servicios financieros

Meta 8.4 Mejorar progresivamente, de aquí a 2030, la producción y el consumo eficientes de los recursos mundiales y procurar desvincular el crecimiento económico de la degradación del medio ambiente, conforme al Marco Decenal de Programas sobre modalidades de Consumo y Producción Sostenibles, empezando por los países desarrollados

ODS SECUNDARIO



Meta 11.a Apoyar los vínculos económicos, sociales y ambientales positivos entre las zonas urbanas, periurbanas y rurales fortaleciendo la planificación del desarrollo nacional y regional

ODS ADELANTE



Meta 10.1 De aquí a 2030, lograr progresivamente y mantener el crecimiento de los ingresos del 40% más pobre de la población a una tasa superior a la media nacional

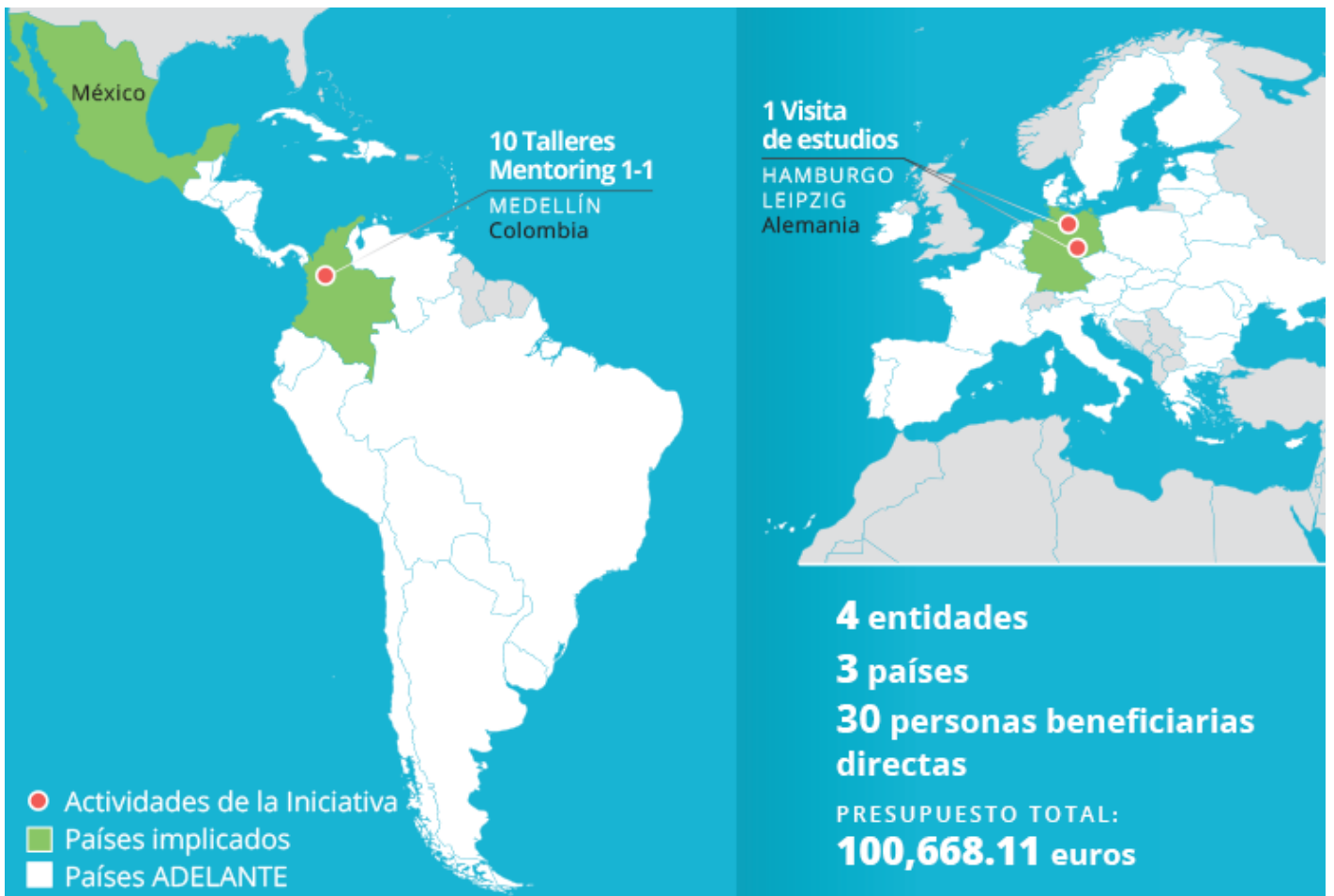
Meta 10.2 De aquí a 2030, potenciar y promover la inclusión social, económica y política de todas las personas, independientemente de su edad, sexo, discapacidad, raza, etnia, origen, religión o situación económica u otra condición



Meta 17.9 Aumentar el apoyo internacional para realizar actividades de creación de capacidad eficaces y específicas en los países en desarrollo a fin de respaldar los planes nacionales de implementación de todos los Objetivos de Desarrollo Sostenible, incluso mediante la cooperación Norte-Sur, Sur-Sur y triangular

Meta 17.11 Aumentar significativamente las exportaciones de los países en desarrollo, en particular con miras a duplicar la participación de los países menos adelantados en las exportaciones mundiales de aquí a 2020

Enfoque territorial



Metodología de intervención

La presente Iniciativa se sostuvo en dos grandes conceptos: la generación de un modelo y la aplicación del mismo a modo de piloto con 14 startups de Medellín.

Para esta aplicación y para extraer los principales aprendizajes de la misma, se diseñó un potente proceso de acompañamiento y formación con las 14 startups, que se vio complementado con una visita de estudios a Alemania en la que participaron cinco de las mismas.

Como primer paso del proceso, se realizó **un estudio** que recogió de forma ordenada y sistematizada todo el conocimiento previo de todas y cada una de las entidades de la Alianza aplicable a este caso. Este estudio lanzó propuestas concretas para el modelo de intervención y también definió el marco de referencia, los lineamientos y la normativa para la convocatoria de identificación y selección de las startups que participaron en la aplicación del modelo.

Como consecuencia del mismo, se lanzó y gestionó la convocatoria, lo que supuso el anuncio y difusión (incluyendo la organización de eventos específicos), la publicación de la normativa, la respuesta a las preguntas de los interesados, la recepción y el análisis de las propuestas presentadas (tanto desde el punto de vista del cumplimiento de los requisitos como de la calidad técnica), la baremación, la publicación de la primera lista de seleccionados, la creación de un jurado, la ronda de entrevistas con el jurado, la publicación de la segunda lista, el anuncio de los seleccionados definitivos y, por último, la firma de los acuerdos de colaboración.

Una vez seleccionadas las 14 startups, se realizaron **una serie de talleres** diseñados de forma muy específica para esta Iniciativa de Cooperación Triangular, que combinaron distintos formatos y distintos contenidos. Esta combinación de formatos incluyó desde las tutorías personalizadas y las 'reuniones 1 a 1', hasta las sesiones de formación abiertas para todos los implicados, pasando por los 'speed network', en los que se invitó a ponentes de todo el mundo con el fin de aprovechar el conocimiento de otras redes y otros ecosistemas. Complementariamente, se ofrecieron servicios de asesoría específicos con el fin de asegurar las bases jurídicas, contables y fiscales de cada entidad.

Este proceso sirvió también para seleccionar a las 5 entidades que participaron en la visita de estudios a Alemania. Una vez seleccionadas, se realizaron varias sesiones de pre inmersión y de preparación específica de la visita.

La **visita de estudios a Alemania** tuvo una duración de 10 días y se visitaron las ciudades de Hamburgo y Leipzig, con el acompañamiento permanente y la dedicación exclusiva de una serie de profesionales de los Impact Hub de acogida, así como de todas las demás entidades de la Alianza. Según la metodología propuesta, el trabajo de esos días se asentó en estos pilares: validar la adecuación problema-solución, validar la adecuación entre el producto y el mercado y obtener el apoyo del ecosistema alemán, con una mirada también al conjunto del ecosistema europeo. La visita fue muy bien valorada por parte de todos y cada uno de los participantes.

La Iniciativa terminó con **un estudio** de cierre, a modo de evaluación final, que buscó extraer, sistematizar y poner a disposición de la comunidad internacional los principales aprendizajes derivados del proceso. En este estudio fue clave la participación activa y protagonista de todas las entidades y de todas las personas que estuvieron implicadas en la Iniciativa.

Personas beneficiarias directas

Según la Norma 9 de la Guía para solicitantes: todas las personas que participan en las actividades de la Iniciativa.

Esta Iniciativa cuenta con **30 personas beneficiarias directas**, con dos orígenes muy definidos: profesionales de las entidades integrantes de la Alianza, con especial mención a los profesionales de la Corporación Ruta N, así como de la entidad colaboradora (12) y profesionales de las 14 startups que se beneficiaron de todo el proceso de definición y de aplicación del modelo (18), destacando especialmente los 5 profesionales de las startups que participaron en la visita de estudios a Alemania.

Con relación a los profesionales de Corporación Ruta N, su participación tiene un fuerte efecto multiplicador ya que las capacidades instaladas en la entidad favorecerán la aplicación del modelo de ahora en adelante en Medellín, así como su mutación y adaptación hacia su aplicación en otras ciudades del país.

Presupuesto

Contribución de la UE: 70.782,11 €

Contribución de la Alianza: 29.886,00 €

Presupuesto total: 100.668,11 €

IMPACTO

La información recogida en esta sección dedicada al IMPACTO es la resultante del primer '**ejercicio conjunto de análisis ex post**' de la Iniciativa que, según se prevé en el marco normativo de la Ventana ADELANTE, tuvo lugar **un año después de la finalización del periodo de ejecución**.

Para más información sobre estos ejercicios se puede consultar la [Nota sobre el impacto de la Ventana ADELANTE 2021](#).

Continuidad de la Alianza

PUNTO DE PARTIDA: relación previa Norte-Sur que amplió su alcance llegando a más entidades Beneficiarias de América Latina y el Caribe.

La Alianza, como tal, se ha consolidado y mantenido en el tiempo.

Se ha mantenido la dinámica de colaboración y de trabajo conjunto entre todas las entidades integrantes en la materia objeto de la Iniciativa.

Aplicación del conocimiento generado

Los conocimientos generados han sido aplicados por todas las entidades integrantes de la Alianza.

Adicionalmente, han sido compartidos con distintos grupos locales del ámbito de la entidad Beneficiaria, así como con integrantes de las redes a las que pertenecen las entidades Oferentes.

La Iniciativa, durante su ejecución, implicó a colectivos beneficiarios finales (startups).

La entidad Beneficiaria ha mantenido la relación y el trabajo estrecho con estos colectivos (y otros que se han sumado), que se han beneficiado y han aplicado los conocimientos generados durante la Iniciativa.

Crecimiento significativo del volumen de las empresas participantes en la etapa de aceleración.

Image not found or type unknown

Impacto

La aplicación del conocimiento generado ha permitido que la entidad Beneficiaria afronte con calidad y garantías el reto de desarrollo que dio origen a la Iniciativa. A la vez, las demás entidades integrantes de la

Alianza han visto aumentado el impacto de sus intervenciones.

Creación de programas similares con países como España, Holanda e Inglaterra.

Impulso para la puesta en marcha de la Red Europea de Empresas en Colombia.

FACTORES QUE HAN FAVORECIDO EL IMPACTO:

El modelo de relación entre actores creado durante la Iniciativa.

Perspectivas de futuro

Mantener la dinámica de trabajo de la Alianza.

Ampliar la aplicación del conocimiento generado en el marco de la Iniciativa, partiendo de la experiencia acumulada y aprovechando el impulso derivado del positivo trabajo conjunto.

Por parte de la entidad Beneficiaria, mantener el apoyo, dar seguimiento y evaluar la aplicación del conocimiento por parte de los colectivos beneficiarios finales.

NUEVO EJERCICIO EX POST:

Sí (2024)