

Promoción de las estadísticas empresariales con indicadores de género

ALIANZA



Antecedentes

La **Oficina Nacional de Estadística de República Dominicana** - ONE y el **Instituto Nacional de Estadística de Uruguay** - INE Uruguay mantienen una estrecha relación desde el año 2008, recogida en un 'programa de colaboración e intercambio' que les ha permitido trabajar conjuntamente en ámbitos especializados como sistemas de recolección de datos, tecnología en el procesamiento de datos, sistemas de información para estadísticas económicas, sociales y demográficas, entre muchos otros, teniendo siempre como prioridad el fortalecimiento de las capacidades de ambas instituciones.

En el marco de esta colaboración, ambas entidades conformaron una Alianza de Cooperación Triangular que ejecutó de forma exitosa una Iniciativa cofinanciada por la Ventana ADELANTE 2022: Fortalecimiento de las estadísticas empresariales. Esta Iniciativa tuvo como objetivo ‘compartir los conocimientos de las entidades de la Alianza para desarrollar herramientas de información estadística en el entorno empresarial con énfasis en las mipymes, con un enfoque orientado hacia el diseño, monitoreo y evaluación de las políticas públicas para los sectores productivos’, respondiendo de forma especial a un reto en ese momento de la ONE, entidad Beneficiaria.

En esa Alianza participó también la **Fundación para el Análisis Estratégico y Desarrollo de la Pequeña y Mediana Empresa** - FAEDPYME (España) como actor académico especializado que canalizó el conocimiento y la experiencia de España y del conjunto de Europa en la materia.

Tras el éxito de esta Iniciativa de Cooperación Triangular en el marco de la Ventana ADELANTE 2022, las tres entidades quisieron mantener la dinámica de colaboración y ampliar el alcance, llevando a más actores clave de América Latina y el Caribe los conocimientos y experiencias generados.

Al momento de presentar una nueva propuesta, en el marco del Sistema de Integración Centroamericana, la ONE se encontraba en plena colaboración con el **Instituto Nacional de Estadística de Guatemala** - INE Guatemala. Gracias a esta colaboración se puso de manifiesto que el INE contaba con un reto estratégico (la creación de un ‘Directorio de empresas con perspectiva de género’, con el fin último de promocionar las estadísticas empresariales con enfoque de género) para el cual era muy pertinente la experiencia de la propia ONE y el recorrido realizado en clave de Alianza junto con el INE Uruguay y la FAEDPYME, identificando además un importante margen de aprendizaje en la materia para todos y cada uno de los actores.

De esta manera, se consolidó y amplió la Alianza de Cooperación Triangular conformada en el año 2022, ampliando su alcance llegando a más entidades Beneficiarias de América Latina.

Entidades y roles

ENTIDADES BENEFICIARIAS



Instituto Nacional de Estadística - INE

Guatemala



Instituto Nacional de Estadística - INE

Uruguay

ENTIDADES PRIMER OFERENTE



Oficina Nacional de Estadística - ONE

República Dominicana

ENTIDADES SEGUNDO OFERENTE



Fundación para el Análisis y el Desarrollo Estratégico de la Pequeña y Mediana Empresa - FAEDPYME

España

Reto de desarrollo

Gracias a esta Iniciativa de Cooperación Triangular se aprovechó el conocimiento y la experiencia de las entidades integrantes de la Alianza en materia de estadísticas empresariales con enfoque de género, con el fin de reforzar y consolidar las capacidades nacionales en la materia, generando a su vez una metodología de referencia para otros actores en la región.

Todo ello permitió un desarrollo inclusivo y sostenible en el marco del ODS 8 y del ODS 9, contribuyendo a los mismos al promover una industrialización inclusiva y sostenible, aumentar significativamente la contribución de la industria al empleo y al producto interno bruto, y lograr niveles más elevados de productividad económica mediante la diversificación, la modernización tecnológica y la innovación.

Además, se contribuyó directamente al ODS 10 al potenciar y promover la inclusión social, económica y política de todas las personas, independientemente de su sexo, raza, etnia, origen, religión o situación económica.

Las estadísticas empresariales de calidad facilitarán la formulación de políticas públicas añadiendo el elemento estratégico del enfoque de género para reducir las desigualdades.

INICIATIVA

Esta Iniciativa de Cooperación Triangular aprovechó el conocimiento de las entidades de la Alianza para crear una metodología de medición de estadísticas empresariales con enfoque de género, con una visión de fortalecimiento de las políticas públicas para contribuir a la reducción de desigualdades.

Triangulación

Existe un fuerte consenso en que la calidad de la recolección y el análisis de datos estadísticos empresariales es clave para formular políticas públicas que impulsen los objetivos relacionados con el crecimiento económico, la industria, la innovación, el trabajo decente y la lucha contra las desigualdades. Cuando se añade de manera estratégica el enfoque de género se consiguen además efectos altamente positivos en materia de promoción de la inclusión social y reducción las desigualdades por sexo.

La 'medición con enfoque de género desde la producción estadística' no es un ejercicio sencillo y requiere procesos colaborativos sólidos y la generación de metodologías innovadoras y robustas.

La ONE contaba ya con una larga experiencia en este sentido, que había compartido en distintas ocasiones y que puso también a disposición de todos los integrantes de esta Alianza. También la FAEDPYME destacó como referente, con una línea de trabajo desde el año 2020 sobre aprovechamiento de los datos existentes para generar indicadores empresariales con enfoque de género y juventud, visibilizando además el impacto ambiental. En el caso del INE – Guatemala y del INE – Uruguay existía un fuerte interés en aprovechar la experiencia dominicana y europea, estando en capacidad también de compartir el recorrido hecho hasta ese momento.

Gracias a esta Iniciativa de Cooperación Triangular se aprovechó el conocimiento y la experiencia de las entidades integrantes de la Alianza de Europa y de República Dominicana en materia de estadísticas empresariales con enfoque de género con el fin, en primera instancia, de reforzar y consolidar las capacidades de Uruguay y Guatemala en la materia (con el reto concreto de que Guatemala adquiriera capacidades para la creación de su 'Directorio de empresas con perspectiva de género') y, en segunda instancia, de generar una metodología de referencia para otros actores en la región.

Esta metodología para la medición con enfoque de género desde la producción estadística, partió de la consideración de los directorios de empresas y las encuestas económicas disponibles. Incluyó un diagnóstico de los países socios y una caja de herramientas con prácticas metodológicas seleccionadas y expuestas para facilitar la máxima replicabilidad y el máximo aprovechamiento por parte de otros institutos de estadísticas de la América Latina. Se buscó también crear un espacio o plataforma que permitiera el intercambio de experiencias en el uso de metodologías y técnicas de estadísticas empresariales aplicadas, vinculando la explotación de estadísticas a los demandantes de datos del sector público, del ámbito empresarial, de la sociedad civil y de la academia de todos los países interesados.

Enfoque sectorial - contribución a la Agenda 2030

ODS PRIMARIO



Meta 9.2 Promover una industrialización inclusiva y sostenible y, de aquí a 2030, aumentar significativamente la contribución de la industria al empleo y al producto interno bruto, de acuerdo con las circunstancias nacionales, y duplicar esa contribución en los países menos adelantados

ODS SECUNDARIO



Meta 8.2 Lograr niveles más elevados de productividad económica mediante la diversificación, la modernización tecnológica y la innovación, entre otras cosas centrándose en los sectores con gran valor añadido y un uso intensivo de la mano de obra

ODS ADELANTE

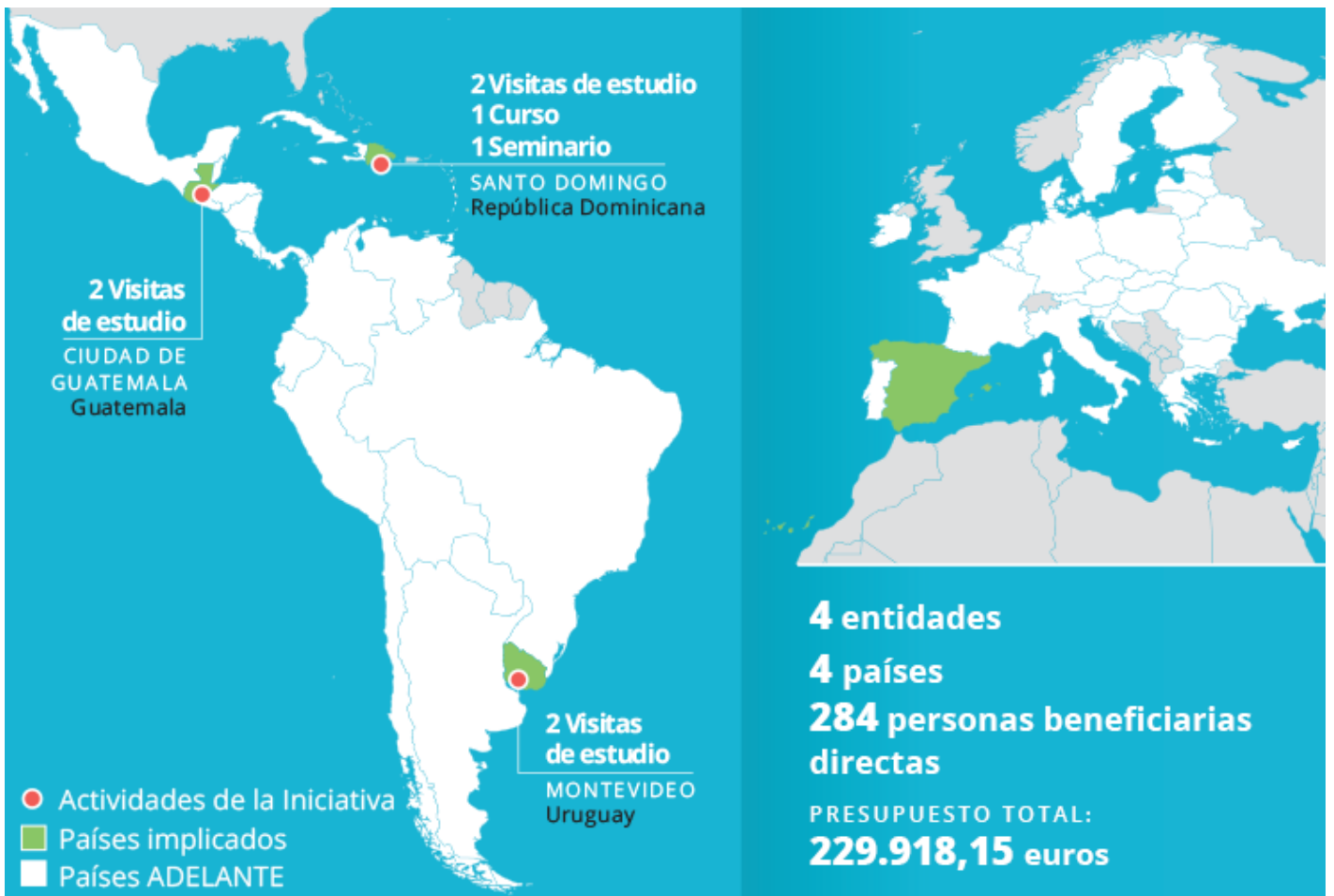


Meta 10.2 De aquí a 2030, potenciar y promover la inclusión social, económica y política de todas las personas, independientemente de su edad, sexo, discapacidad, raza, etnia, origen, religión o situación económica u otra condición



Meta 17.6 Mejorar la cooperación regional e internacional Norte-Sur, Sur-Sur y triangular en materia de ciencia, tecnología e innovación y el acceso a estas, y aumentar el intercambio de conocimientos en condiciones mutuamente convenidas, incluso mejorando la coordinación entre los mecanismos existentes, en particular a nivel de las Naciones Unidas, y mediante un mecanismo mundial de facilitación de la tecnología

Enfoque territorial



Metodología de intervención

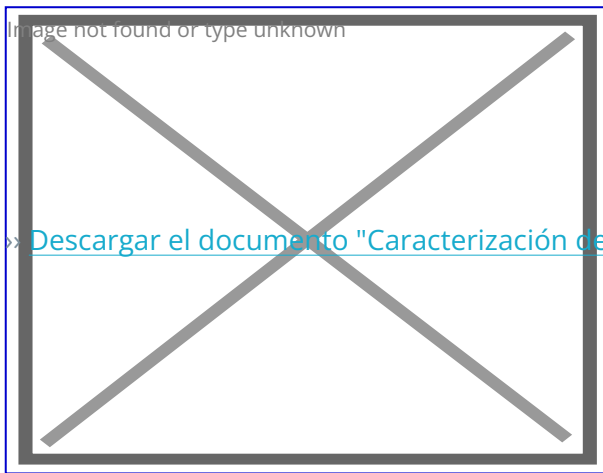
Esta Iniciativa de Cooperación Triangular partió de tres premisas: a) partir de lo existente, aprovechando las fuentes de datos ya disponibles para generar informes que garantizaran su aprovechamiento en función del enfoque de género; b) apostar por el fortalecimiento de capacidades, dando prioridad a la formación del personal de las oficinas de estadísticas, sin dejar en todo caso fuera a los demás actores clave; c) abrir el espacio a todos los actores, fortaleciendo las alianzas con los sectores empresariales, sociales y académicos para el aprovechamiento estadístico y la utilización de datos para la toma de decisiones.

En el marco de este planteamiento se ejecutaron una serie de actividades cuyo eje articulador fueron **seis visitas de estudio**. Estas visitas respondieron a la lógica del ciclo de la gestión del conocimiento propio de la Cooperación Triangular. Se partió con una primera ronda de tres visitas orientadas a conocer mutuamente el momento, el recorrido (conocimiento y experiencia) y los retos de cada una de las entidades ('partir de lo existente') con el fin de elaborar conjuntamente una hoja de ruta orientada a la consecución de los objetivos de la Iniciativa. Tras este ejercicio, tuvo lugar una segunda ronda de tres visitas orientada a concretar la hoja de ruta en cada uno de los países, centrándose de forma especial en la formación de los equipos de las entidades integrantes de las Alianza, de forma especial de las entidades Beneficiarias, y en la apertura del diálogo a todos los actores ('apostar por el fortalecimiento de capacidades' y 'abrir el espacio a todos los actores').

Paralelamente, se trabajó en **dos estudios** especializados. El primero, coordinado por FAEDPYME, fue un

informe analítico orientado a lograr el máximo aprovechamiento de las fuentes de datos disponibles en función del enfoque de género. El segundo, coordinado por la ONE, se centró en el planteamiento y desarrollo de la ya mencionada metodología para la medición de estadísticas empresariales con enfoque de género, que partió de un diagnóstico de los países socios y contó con una caja de herramientas con prácticas metodológicas seleccionadas y expuestas para facilitar la máxima replicabilidad y el máximo aprovechamiento por parte de otros institutos de estadísticas de la América Latina. También se llevó a cabo un curso para los funcionarios de la ONE y las INEs sobre medición y uso de estadísticas e indicadores empresariales, impartido por FAEDPYME.

La Iniciativa terminó con **un seminario internacional** en República Dominicana, a modo de actividad de cierre, en el que se expuso públicamente el recorrido realizado, el conocimiento generado y, de forma especial, la metodología resultante, poniéndola a disposición de todos los actores de la región. Este seminario fue el primer paso hacia la plataforma internacional y multiactor que permitiría el intercambio de experiencias en el uso de metodologías y técnicas de estadísticas empresariales aplicadas por parte de todos los actores de todos los países interesados.



» [Descargar el documento "Caracterización de la empresarialidad a través de los directorios de empresas"](#)

Personas beneficiarias directas

Según la Norma 9 de la Guía para solicitantes: todas las personas que participan en las actividades de la Iniciativa.

Esta Iniciativa contó con la participación e implicación de **284 personas beneficiarias directas**, en su gran mayoría autoridades y personal técnico de las entidades integrantes de la Alianza, junto con la participación personas de varios actores de los países de intervención, entre los que destacan entidades públicas de nivel nacional vinculadas al Sistema Estadístico Nacional de cada uno de los países de la Alianza, entidades privadas empresariales (dando prioridad a las cámaras de comercio y producción de los tres países, entre muchas otras) y entidades universitarias, académicas o centros de investigación.

Presupuesto

Contribución de la UE: 148.013,62 €

Contribución de la Alianza: 81.904,53 €

Presupuesto total: 229.918,15 €